

# ABSOLUUT

*architectuur design kunst lifestyle*

n°1 ■ herfst-winter 10/11



ARCHITECTUUR MAAKT GELUKKIG

*Absoluut Architectuur*



Tekst Soetkin Bulcke Foto's Frederik Vercruyse Styling Anita Kars

# HET EEUWIGE VAKANTIEGEVOEL

Zomer of winter, Hilde en Dirk genieten altijd volop van hun rustgevende woonruimtes en de zwembijver in de tuin. "Sinds we hier wonen, blijven we veel meer thuis. We voelen ons hier altijd een beetje op vakantie."





## AFSCHEID

ZUL JE VOORZICHTIG ZIJN?  
IK WEET WEL DAT JE MAAR EEN BOODSCHAP DOET  
HIER OM DE HOEK  
EN DAT JE NIET GEKLEED BENT VOOR EEN LANGE REIS

JE KUS IS LICHT  
JE BLIK GERUST  
EN VREDIG ZIJN JE HAND EN VOET

MAAR ACHTER DEZE HOEK  
EEN WERELDDEEL  
ACHTER DIT OGENBLIK  
EEN ZEE VAN TIJD

ZUL JE VOORZICHTIG ZIJN?

Adriaan Morriën

↑ HET GEDICHT OP DE MUUR VAN DE HALL IS VAN DE NEDERLANDSE DICHTER ADRIAAN MORRIËN. HILDE LIET ER KLEEFLETTERS VOOR MAKEN EN BRACHT DIE ZELF AAN OP DE MUUR. POES MARIE ZIT OP EEN KATTENSTOELTJE UIT DE COLLECTIE VAN IKEA. ← DE BOOMKAPSTOKKEN ('TREE WALL' VAN SWEDESE) IN DE HALL KOMEN VAN DE DIREKTEURSWONING.



**Hilde en Dirk** hadden voor hun nieuwe woning een strakke, witgepleisterde constructie voor ogen met zoveel mogelijk uitzicht op de tuin en vijf slaapkamers. ABS Bouwteam ontwierp voor het koppel de woning waar het luidop van droomde. "In ons vorige huis was er geen plek genoeg om onze vier kinderen

een aparte ruimte te geven. Dat is nu gelukkig anders. Ik wilde ook een goeie 'flow', zoals ik het noem. Jassen en tassen meteen op de juiste plek bij het binnenkomen en een logische indeling van de verschillende functies." De indeling bleef inderdaad heel overzichtelijk. Het basisvolume bestaat uit een langgerekte rechthoek.

Links bevindt zich het gedeelte voor de ouders met badkamer, slaapkamer en dressing. In het midden liggen woonkamer, keuken en eetplaats. De kamers rechts zijn voorbehouden aan de kinderen (alle vier tussen twaalf en vijftien jaar oud) met beneden speelruimte en bureau, en boven elk hun eigen slaapkamer.



← DE BEWONERS KOZEN DE KLEUR MIDDENGRIJS UIT VOOR HET SCHRIJNWERK VAN ALLE RAMEN. ← DE BINNENTUIN LIGT NAAST DE HALL EN WERKT OOK ALS EXTRA LICHTBRON. → HET KEUKENBLOK MET BLAD VAN COMPOSITMATERIAAL GROEIDE AL SNEL UIT TOT DE CENTRALE ONTMOETINGSPLEK IN DIT HUIS.



“DE ZWEMVIJVER WORDT OOK IN DE WINTER GEBRUIKT.  
WE HEBBEN DAARVOOR ZELFS AL EENS IJS MOETEN KAPPEN”







↑ DE OLIJFBOOM STAAT IN EEN BAK VAN CORTENSTAAL. ERNAAST WERD EEN WAL VAN STEENKORVEN VOORZIEN. ONTWERP VAN DE TUINARCHITECT FREDERIEK SNAET UIT OOSTERZELE. → MULTIFUNCTIONELE BUREAUTAFEL IN DE LEEFRUIMTE VAN DE KINDEREN. STOELN VAN VERNER PANTON (VITRA). ← DE ZWEMVIJVER MET TWEE FAUTEUILS VAN PAOLA LENTI DIE HILDE EN DIRK KOCHTEN IN 'T HERENHUIS IN KORTRIJK.



**Poëzie aan de muur** Enkele blikvangers doen het huis opleven. Bij het binnenkomen bijvoorbeeld valt het oog meteen op het gedicht 'Afscheid' van de Nederlandse dichter Adriaan Morriën, dat met kleeftletters op de wand is aangebracht. Een heel toepasselijke tekst voor een hall, vond Hilde. "Ik wilde absoluut een gedicht op de muur en ontdekte dit in een bloemlezing. Later bleek het een van de toppers uit onze literatuur." Hilde zorgde ook voor een uitgekende inrichting: "Ik heb weinig tijd om echt met ons interieur bezig te zijn, maar ik noteer altijd wat ik mooi vind en ga dan later op speurtocht. We bezoeken ook steevast de woonbeurs Interieur in Kortrijk." Hildes voorkeur gaat daarbij uit naar sobere meubels en materialen. "Ik ben dol op strak. Al moet een interieur toch ook enigszins gezellig zijn voor mij." De strakke lijnen werden daarom verzacht met vrolijke kleuren, tactiele materialen - met onder meer een tapijt van Paola Lenti - en grappige accessoires, zoals de boomkapstokken in de hall. "Ondanks de uitgepuurde look blijft het interieur gezellig en warm. Ook letterlijk trouwens, want het huis warmt snel op."

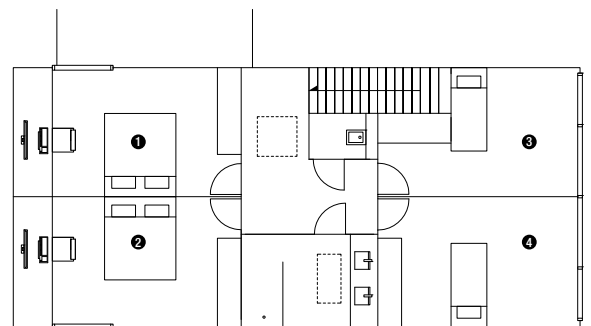
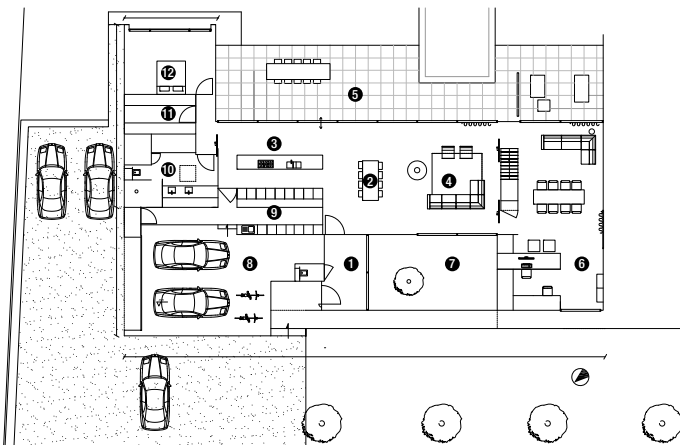
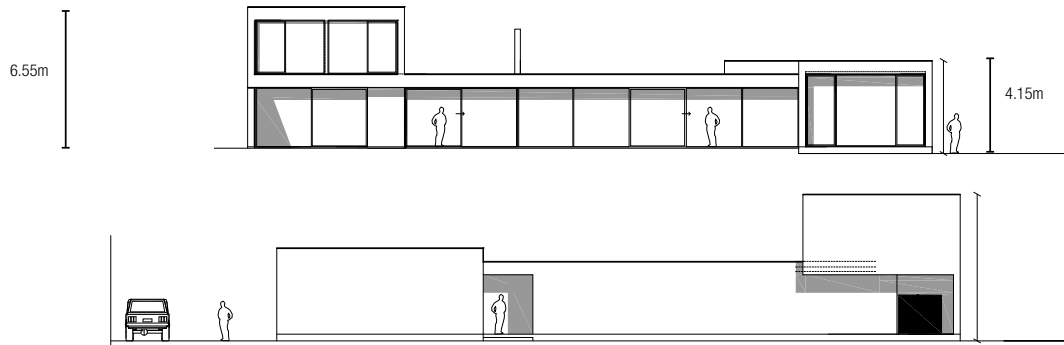
Het gezin geniet volop van de vele leuke kanten van het huis. "Dit huis voelt heel goed aan. Wat me wel opvalt, is dat iedereen vanzelf altijd samenkomt rond het keukenblok. We zitten vaker daar dan aan de eettafel", zegt Hilde. De absolute lievelingsruimte van de bewoners is de woonkamer, waar verrassend genoeg geen tv-toestel, maar wel een open haard staat. Andere favoriet: de tuin, ontworpen door groenarchitect Frederiek Snaet. Die buitenruimte vormt een echt verlengstuk van het huis. De terrasmeubels blijven dan ook het hele jaar door buiten staan. Zelfs de zwembijver, die tot vlak bij de woning komt, wordt 's winters gebruikt. "Als we uit de sauna komen, nemen we graag een frisse duik in het water. We hebben zelfs al eens ijs moeten kappen voor we erin konden." Het hele jaar vakantiefeer, zoveel is zeker.

← ↓ DRIE VAN DE VIER KINDERKAMERS, TELKENS IN EEN ANDERE KLEUR. → AAN DE BADKAMERMUUR MOCHTEN DE KINDEREN AAN DE SLAG MET MIRÒ-MUURSTICKERS DIE ZE KOCHTEN IN DE MUSEUMSHOP VAN HET MIRÒ-MUSEUM IN BARCELONA.





**ARCHITECT** Francisca Hautekeete  
**TUINARCHITECT** Frederiek Snaet  
**LOCATIE** regio Merelbeke  
**BOUWJAAR** 2007  
**M²** 420  
**DOMOTICA** Domotic Lounge  
**SLAAPKAMERS** vijf  
**BADKAMERS** twee



grondplan

- |            |              |              |
|------------|--------------|--------------|
| ① HAL      | ⑤ TERRAS     | ⑨ WASPLAATS  |
| ② EETKAMER | ⑥ BUREAU     | ⑩ BADKAMER   |
| ③ KEUKEN   | ⑦ BINNENTUIN | ⑪ DRESSING   |
| ④ ZITHOEK  | ⑧ GARAGE     | ⑫ SLAAPKAMER |

eerste verdieping

- |                |
|----------------|
| ① SLAAPKAMER 1 |
| ② SLAAPKAMER 2 |
| ③ SLAAPKAMER 3 |
| ④ SLAAPKAMER 4 |